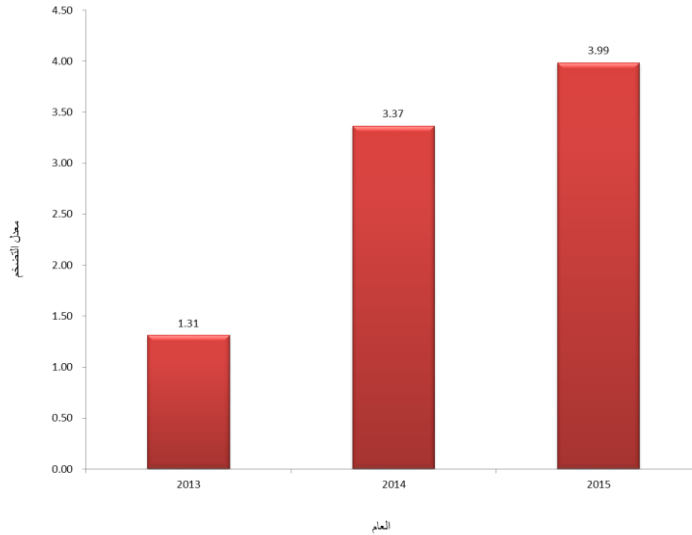


التضخم في الرقم القياسي لأسعار المستهلك إمارة دبي 2015

تعتبر الأرقام القياسية لأسعار المستهلك هي الركيزة الأساسية لبيان مؤشر التضخم، حيث تقيس هذه الأرقام التغيرات الدورية للمستوى العام لأسعار المستهلك خلال فترة زمنية محددة.

ويعتبر الارتفاع المتزايد في المستوى العام للأسعار (الرقم القياسي لأسعار المستهلك) مقياساً للتضخم في الاقتصاد، ومؤشراً مباشراً لقياس القوة الشرائية للنقود في مختلف العمليات المالية والتي تشمل السلع والخدمات. يقاس التضخم بشكل شهري ويتم مقارنته بالفترة السابقة ويعتمد على سنة أساس مرجعية يتم فيها حساب أوزان السلع والخدمات مثقلة بمقدار إنفاق الأسر على تلك السلع والخدمات لمدة عام كامل من خلال مسح يهتم بإنفاق ودخل الأسر، وقد توفرت بيانات مسح إنفاق ودخل الأسرة لعام 2007 ومن خلالها تم تقسيم السلع والخدمات إلى اثني عشر مجموعة إنفاق رئيسية وذلك حسب التصنيف الدولي للاستهلاك الفردي حسب الغرض (COICOP)، وهي كالتالي: مجموعة الطعام والمشروبات والتي شكلت ما نسبته 11.08% من إجمالي الأهمية النسبية لسلة المستهلك، ومجموعة التبغ التي حازت على 0.24% من سلة المستهلك، وشكلت مجموعة الملابس وملبوسات القدم ما نسبته 5.52% من إجمالي سلة المستهلك، وتعتبر مجموعة السكن، المياه، الكهرباء، الغاز والوقود الأعلى من ناحية الأهمية النسبية في سلة المستهلك حيث بلغت أهميتها النسبية 43.70%، وشكلت مجموعة الأثاث والتأثيث، الأدوات المنزلية وإصلاحها ما نسبته 3.34% من سلة المستهلك، بينما حازت مجموعة الصحة على 1.08%، وشكلت مجموعة النقل نسبة 9.08% من إجمالي سلة المستهلك، في حين حصدت مجموعة الاتصالات على 6.00% من إجمالي السلة، وشكلت مجموعة الترفيه والثقافة ما نسبته 4.24% من إجمالي سلة المستهلك، كما حازت مجموعة التعليم على نسبة 4.09% من إجمالي السلة، وشكلت مجموعة المطاعم والفنادق 5.48% من الأهمية النسبية لسلة المستهلك، وجاءت الأهمية النسبية لمجموعة السلع والخدمات المتنوعة 6.15%.



معدل التضخم العام

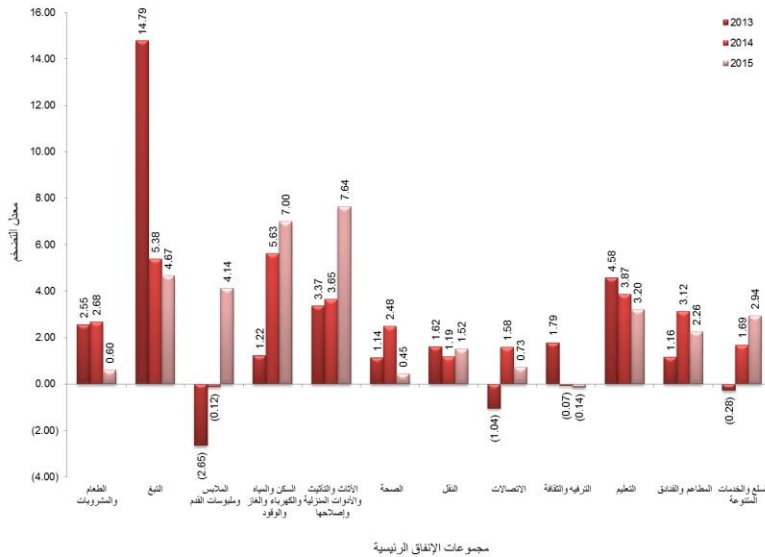
سجل مؤشر التضخم لأسعار المستهلك ارتفاعاً بمعدل 3.99% عام 2015 مقارنة بعام 2014، ويعزى ذلك إلى ارتفاع أسعار مجموعة الأثاث والتأثيث والأدوات المنزلية وإصلاحها بنسبة 7.64%، وبنسبة مقاربة ارتفعت أسعار السلع والخدمات في مجموعة السكن، المياه، الكهرباء، الغاز والوقود لتسجل ارتفاع المؤشر بنسبة 7.00%، كما سجلت مجموعة التبغ ارتفاعاً بنسبة 4.67%، ومجموعة الملابس وملبوسات القدم بنسبة 4.14%، وأثرت الزيادة في الرسوم الدراسية على ارتفاع مؤشر مجموعة التعليم بنسبة 3.20%، سجلت مجموعة السلع والخدمات المتنوعة ارتفاعاً بنسبة 2.94% في أسعار السلع والخدمات التابعة لها، كما جاء ارتفاع أسعار مجموعة المطاعم والفنادق بنسبة 2.26%، ومجموعة النقل بنسبة 1.52%، ومجموعة الاتصالات بنسبة 0.73%، ومجموعة الطعام والمشروبات بنسبة 0.60%، ومجموعة الصحة بنسبة 0.45%، في حين انخفضت أسعار مجموعة الترفيه والثقافة بنسبة 0.14%. ويتضح ذلك من جدول (1) وشكل (1).

جدول 1 | معدل التضخم السنوي لمجموعات الإنفاق الرئيسية 2013 - 2015

2007 = 100

مجموعات الإنفاق	الوزن	2013	2014	2015
التضخم (الرقم العام)	100.00	1.31	3.37	3.99
الطعام والمشروبات	11.08	2.55	2.68	0.60
التبغ	0.24	14.79	5.38	4.67
الملابس وملبوسات القدم	5.52	(2.65)	(0.12)	4.14
السكن، المياه، الكهرباء، الغاز والوقود	43.70	1.22	5.63	7.00
الأثاث والتأثيث، الأدوات المنزلية وإصلاحها	3.34	3.37	3.65	7.64
الصحة	1.08	1.14	2.48	0.45
النقل	9.08	1.62	1.19	1.52
الاتصالات	6.00	(1.04)	1.58	0.73
الترفيه والثقافة	4.24	1.79	(0.07)	(0.14)
التعليم	4.09	4.58	3.87	3.20
المطاعم والفنادق	5.48	1.16	3.12	2.26
السلع والخدمات المتنوعة	6.15	(0.28)	1.69	2.94

شكل 1 | معدل التضخم السنوي لمجموعات الإنفاق الرئيسية 2013 - 2015



الطعام والمشروبات

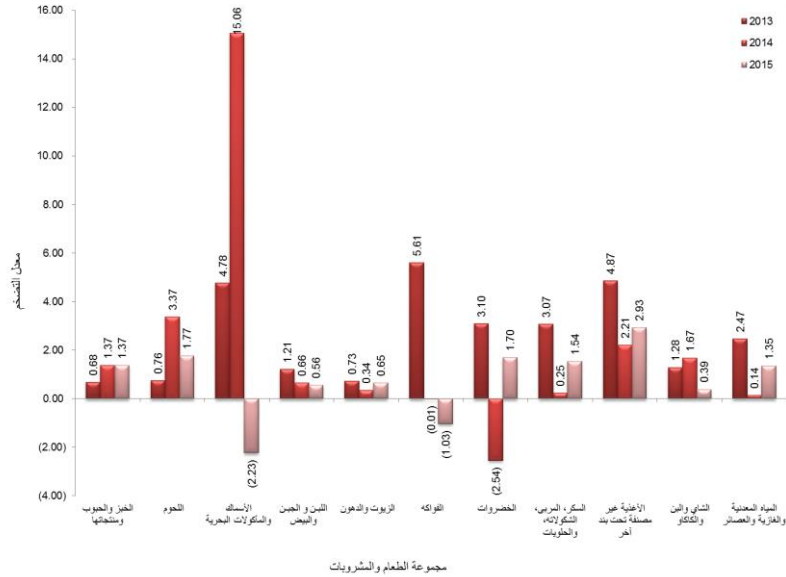
ارتفع معدل التضخم لمجموعة الطعام والمشروبات بنسبة 0.60%، وذلك نتيجة لارتفاع أسعار الأغذية غير مصنفة تحت بند آخر بنسبة 2.93%، تلتها أسعار اللحوم بنسبة 1.77%، ثم أسعار الخضروات بنسبة 1.70%. ويتضح ذلك من جدول (2) وشكل (2).

جدول 2 | معدل التضخم السنوي لمجموعة الطعام والمشروبات 2013 - 2015

2007 = 100

مجموعات الإتفاق	الوزن	2013	2014	2015
الطعام والمشروبات	11.08	2.55	2.68	0.60
الخبز والحبوب ومنتجاتها	1.45	0.68	1.37	1.37
اللحوم	2.10	0.76	3.37	1.77
الأسماك والمأكولات البحرية	1.20	4.78	15.06	(2.23)
اللبين والجبن و البيض	1.27	1.21	0.66	0.56
الزيوت والدهون	0.39	0.73	0.34	0.65
الفواكه	1.32	5.61	(0.01)	(1.03)
الخضروات	1.25	3.10	(2.54)	1.70
السكر، المربي، الشكولاته، والحلويات	0.58	3.07	0.25	1.54
الأغذية غير مصنفة تحت بند آخر	0.32	4.87	2.21	2.93
الشاي والبن والكافو	0.30	1.28	1.67	0.39
المياه المعدنية والغازية والعصائر	0.90	2.47	0.14	1.35

شكل 2 | معدل التضخم السنوي لمجموعة الطعام والمشروبات 2013 - 2015



التبغ

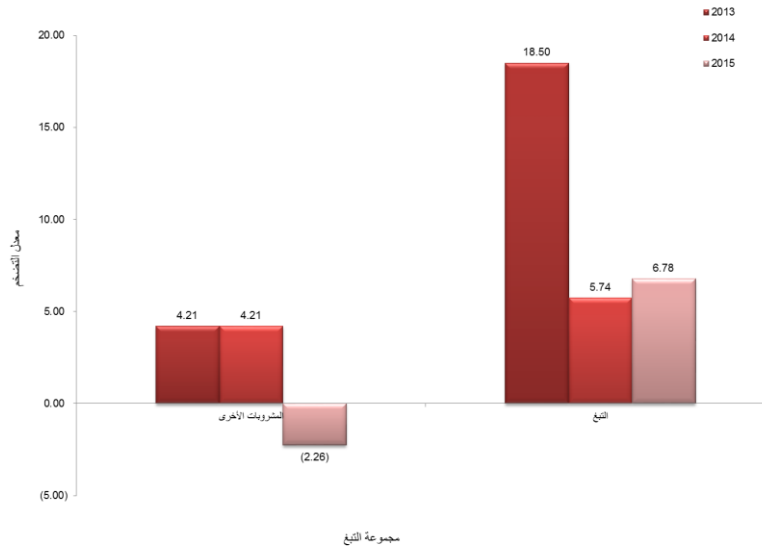
سجل معدل التضخم في مجموعة التبغ ارتفاعاً بنسبة 4.67%، ويعزى ذلك إلى ارتفاع أسعار التبغ بنسبة 6.78%. ويتضح ذلك من جدول (3) وشكل (3).

جدول 3 | معدل التضخم السنوي لمجموعة التبغ 2013 - 2015

2007 = 100

مجموعات الإنفاق	الوزن	2013	2014	2015
التبغ	0.24	14.79	5.38	4.67
المشروبات الأخرى	0.06	4.21	4.21	(2.26)
التبغ	0.18	18.50	5.74	6.78

الشكل 3 | الرقم القياسي لأسعار مجموعة التبغ 2013 - 2015



الملابس وملبوسات القدم

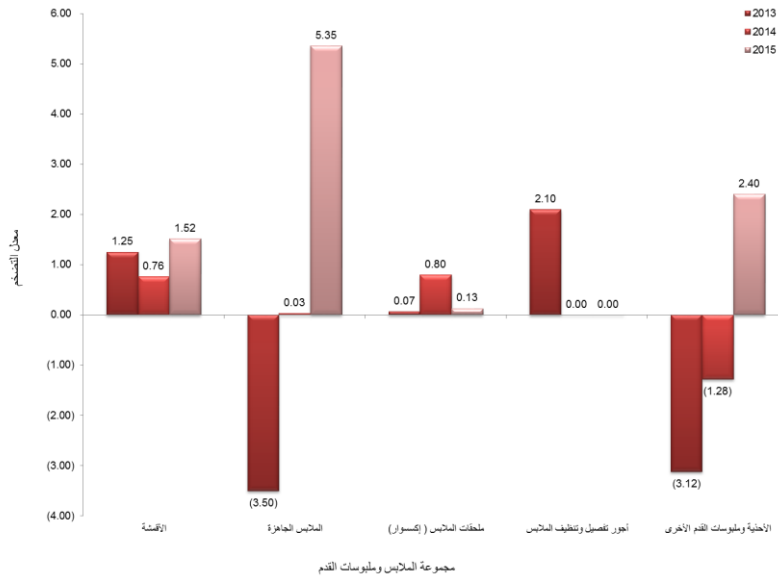
ارتفعت أسعار مجموعة الملابس وملبوسات القدم بنسبة بلغت 4.14% ويعزى هذا إلى ارتفاع أسعار الملابس الجاهزة بنسبة 5.35%، تلتها أسعار الأحذية وملبوسات القدم الأخرى بنسبة 2.40%، ثم أسعار الأقمشة بنسبة 1.52%. ويتضح ذلك من جدول (4) وشكل (4).

جدول 4 | معدل التضخم السنوي لمجموعة الملابس وملبوسات القدم 2013 - 2015

2007 = 100

مجموعات الإنفاق	الوزن	2013	2014	2015
الملابس وملبوسات القدم	5.52	(2.65)	(0.12)	4.14
الأقمشة	0.34	1.25	0.76	1.52
الملابس الجاهزة	3.77	(3.50)	0.03	5.35
ملحقات الملابس (إكسسوار)	0.06	0.07	0.80	0.13
أجور تفصيل وتنظيف الملابس	0.39	2.10	-	-
الأحذية وملبوسات القدم الأخرى	0.96	(3.12)	(1.28)	2.40

شكل 4 | معدل التضخم السنوي لمجموعة الملابس وملبوسات القدم 2013 - 2015



السكن والمياه والكهرباء والغاز والوقود

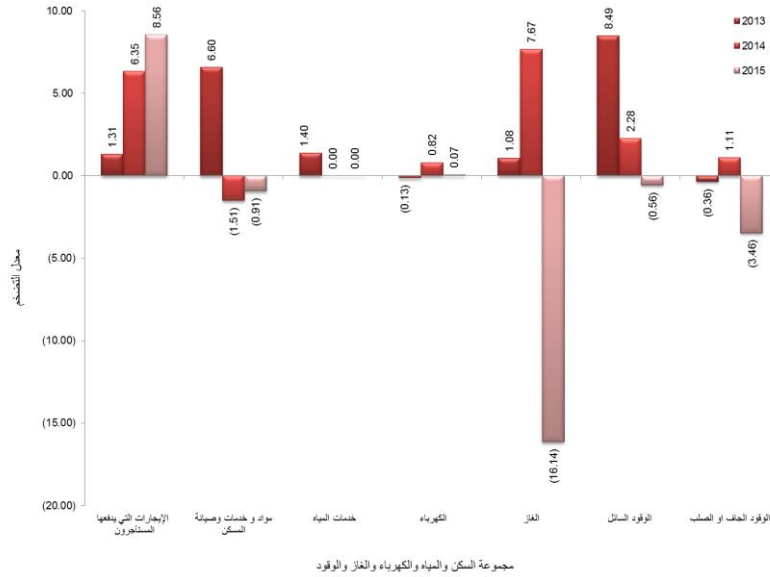
سجل معدل التضخم لمجموعة السكن والمياه والكهرباء والغاز والوقود ارتفاعاً بمعدل 7.00%، وجاء ذلك نتيجة لارتفاع أسعار الإيجارات التي يدفعها المستأجرون بنسبة 8.56%، وأسعار الكهرباء بنسبة 0.07%. ويتضح ذلك من جدول (5) وشكل (5).

جدول 5 | معدل التضخم السنوي لمجموعة السكن والمياه والكهرباء والغاز والوقود 2013 - 2015

2007 = 100

مجموعات الإنفاق	الوزن	2013	2014	2015
السكن و المياه والكهرباء والغاز والوقود	43.70	1.22	5.63	7.00
الإيجارات التي يدفعها المستأجرون	38.33	1.31	6.35	8.56
مواد و خدمات وصيانة المسكن	0.22	6.60	(1.51)	(0.91)
خدمات المياه	1.41	1.40	-	-
الكهرباء	3.19	(0.13)	0.82	0.07
الغاز	0.51	1.08	7.67	(16.14)
الوقود السائل	0.02	8.49	2.28	(0.56)
الوقود الجاف أو الصلب	0.02	(0.36)	1.11	(3.46)

شكل 5 | معدل التضخم السنوي لمجموعة السكن والمياه والكهرباء والغاز والوقود 2013 - 2015



الأثاث والتأثيث والأدوات المنزلية وإصلاحها

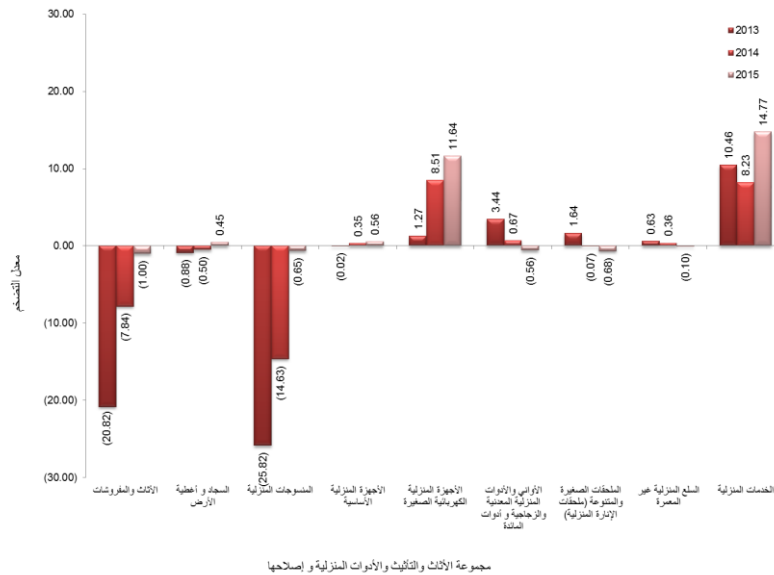
سجل معدل التضخم لمجموعة الأثاث والتأثيث، والأدوات المنزلية وإصلاحها ارتفاعاً بنسبة 7.64%، متأثراً بالزيادة في أسعار الخدمات المنزلية بنسبة 14.77% نتيجة لارتفاع أجور العمالة، تلتها أسعار الأجهزة المنزلية الكهربائية الصغيرة بنسبة 11.64%، ثم أسعار الأجهزة المنزلية الأساسية بنسبة 0.56%. ويتضح ذلك من جدول (6) وشكل (6).

جدول 6 | معدل التضخم السنوي لمجموعة الأثاث والتأثيث والأدوات المنزلية وإصلاحها 2013 - 2015

2007 = 100

مجموعات الإتفاق	الوزن	2013	2014	2015
الأثاث والتأثيث، والأدوات المنزلية وإصلاحها	3.34	3.37	3.65	7.64
الأثاث والمفروشات	0.37	(20.82)	(7.84)	(1.00)
السجاد و أغطية الأرض	0.03	(0.88)	(0.50)	0.45
المنسوجات المنزلية	0.07	(25.82)	(14.63)	(0.65)
الأجهزة المنزلية الأساسية	0.14	(0.02)	0.35	0.56
الأجهزة المنزلية الكهربائية الصغيرة	0.01	1.27	8.51	11.64
الأواني والأدوات المنزلية المعدنية والزجاجية و أدوات المائدة	0.40	3.44	0.67	(0.56)
الملحقات الصغيرة والمتنوعة (ملحقات الإنارة المنزلية)	0.04	1.64	(0.07)	(0.68)
السلع المنزلية غير المعمرة	0.61	0.63	0.36	(0.10)
الخدمات المنزلية	1.67	10.46	8.23	14.77

شكل 6 | معدل التضخم السنوي لمجموعة الأثاث والتأثيث والأدوات المنزلية وإصلاحها 2013 - 2015



الصحة

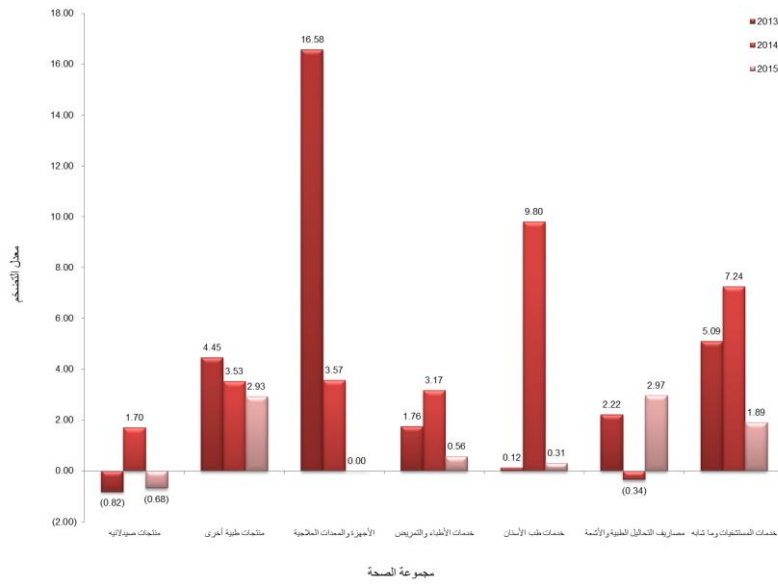
سجل معدل التضخم لمجموعة الصحة ارتفاعاً وصل إلى 0.45%، متأثراً بالزيادة في أسعار مصاريف التحاليل الطبية والأشعة بنسبة 2.97%، تلتها أسعار المنتجات الطبية بنسبة 2.93%، ثم أسعار خدمات المستشفيات بنسبة 1.89%. ويتضح ذلك من جدول (7) وشكل (7).

جدول 7 | معدل التضخم السنوي لمجموعة الصحة 2013 - 2015

2007 = 100

مجموعات الإتفاق	الوزن	2013	2014	2015
الصحة	1.08	1.14	2.48	0.45
منتجات صيدلانية	0.73	(0.82)	1.70	(0.68)
منتجات طبية أخرى	0.04	4.45	3.53	2.93
الأجهزة والمعدات العلاجية	0.02	16.58	3.57	-
خدمات الأطباء والتمريض	0.04	1.76	3.17	0.56
خدمات طب الأسنان	0.02	0.12	9.80	0.31
مصاريف التحاليل الطبية والأشعة	0.15	2.22	(0.34)	2.97
خدمات المستشفيات	0.08	5.09	7.24	1.89

شكل 7 | معدل التضخم السنوي لمجموعة الصحة 2013 - 2015



النقل

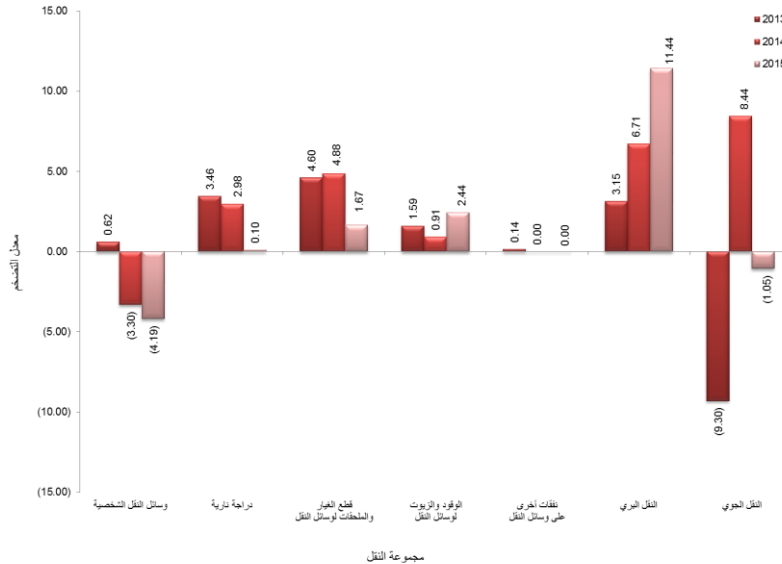
ارتفع معدل التضخم لمجموعة النقل ليصل إلى 1.52%، وتصدرت أسعار النقل البري في هذه المجموعة بمعدل 11.44% وذلك بعد صدور قرار من هيئة الطرق والمواصلات بشأن التعرفة الجديدة لسيارات الأجرة في الرحلات داخل الإمارة منذ مطلع ديسمبر 2014، كما ارتفعت أسعار الوقود والزيوت لوسائل النقل بنسبة 2.44% نتيجة لتحرير أسعار الوقود في الدولة مطلع شهر أغسطس من 2015، ثم الارتفاع بنسبة 1.67% لأسعار قطع الغيار والملحقات لوسائل النقل. ويتضح ذلك من جدول (8) وشكل (8).

جدول 8 | معدل التضخم السنوي لمجموعة النقل 2013 - 2015

2007 = 100

مجموعات الإنفاق	الوزن	2013	2014	2015
النقل	9.08	1.62	1.19	1.52
وسائل النقل الشخصية	1.17	0.62	(3.30)	(4.19)
دراجة نارية	0.01	3.46	2.98	0.10
قطع الغيار والملحقات لوسائل النقل	1.08	4.60	4.88	1.67
الوقود والزيوت لوسائل النقل	4.47	1.59	0.91	2.44
خدمات صيانة وتصليح وسائل النقل	1.41	-	-	-
نفقات أخرى على وسائل النقل	0.46	0.14	-	-
النقل البري	0.39	3.15	6.71	11.44
النقل الجوي	0.09	(9.30)	8.44	(1.05)

شكل 8 | معدل التضخم السنوي لمجموعة النقل 2013 - 2015



الاتصالات

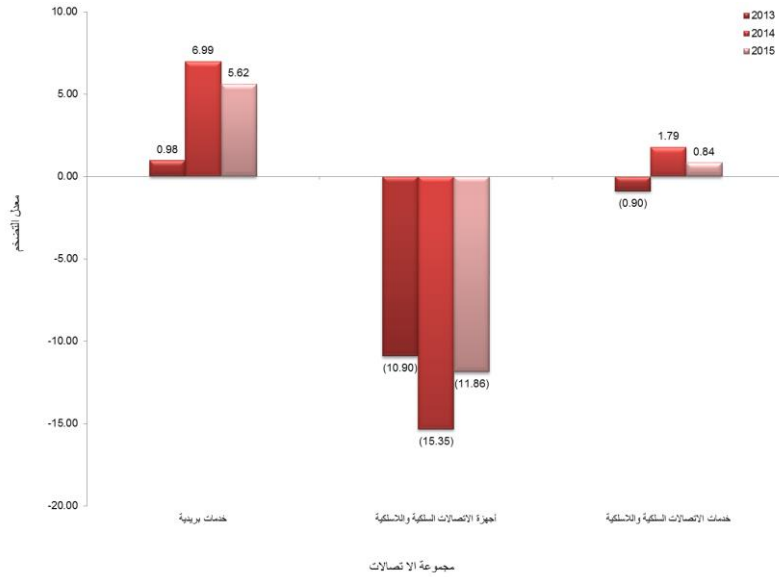
سجل معدل التضخم لمجموعة الاتصالات ارتفاعاً يصل إلى 0.73%، متأثراً بارتفاع أسعار الخدمات البريدية بنسبة 5.62% وذلك بعد رفع بريد الإمارات إيجار الصناديق البريدية لفئة الأفراد منذ شهر ديسمبر من عام 2014، كذلك ارتفعت أسعار خدمات الاتصالات السلكية واللاسلكية بنسبة 0.84%. ويتضح ذلك من جدول (9) وشكل (9).

جدول 9 | معدل التضخم السنوي لمجموعة الاتصالات 2013 - 2015

2007 = 100

مجموعات الإتفاق	الوزن	2013	2014	2015
الاتصالات	6.00	(1.04)	1.58	0.73
خدمات بريدية	0.03	0.98	6.99	5.62
أجهزة الاتصالات السلكية واللاسلكية	0.12	(10.90)	(15.35)	(11.86)
خدمات الاتصالات السلكية واللاسلكية	5.85	(0.90)	1.79	0.84

شكل 9 | معدل التضخم السنوي لمجموعة الاتصالات 2013 - 2015



الترفيه والثقافة

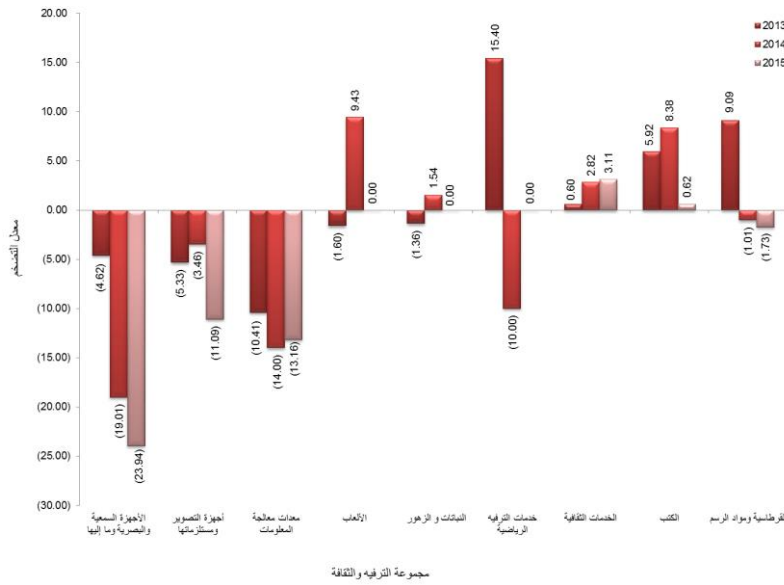
انخفضت أسعار مجموعة الترفيه والثقافة بنسبة بلغت 0.14%، متأثراً بانخفاض أسعار الأجهزة السمعية والبصرية بنسبة 23.94%، تلتها أسعار معدات معالجة المعلومات بنسبة 13.16%، ثم أسعار أجهزة التصوير ومستلزماتها بنسبة 11.09% لما يشهده هذا القطاع من تطوير سريع للمنتجات وصدور إحدائات جديدة. ويتضح ذلك من جدول (10) وشكل (10).

جدول 10 | معدل التضخم السنوي لمجموعة الترفيه والثقافة 2015 - 2013

2007 = 100

مجموعات الإتفاق	الوزن	2013	2014	2015
الترفيه والثقافة	4.24	1.79	(0.07)	(0.14)
الأجهزة السمعية والبصرية وما إليها	0.11	(4.62)	(19.01)	(23.94)
أجهزة التصوير ومستلزماتها	0.05	(5.33)	(3.46)	(11.09)
معدات معالجة المعلومات	0.06	(10.41)	(14.00)	(13.16)
الألعاب	0.16	(1.60)	9.43	-
النباتات و الزهور	0.08	(1.36)	1.54	-
خدمات الترفيه الرياضية	0.25	15.40	(10.00)	-
الخدمات الثقافية	0.61	0.60	2.82	3.11
الكتب	0.15	5.92	8.38	0.62
الصحف والدوريات	2.48	-	-	-
القرطاسية و مواد الرسم	0.29	9.09	(1.01)	(1.73)

شكل 10 | معدل التضخم السنوي لمجموعة الترفيه والثقافة 2015 – 2013



التعليم

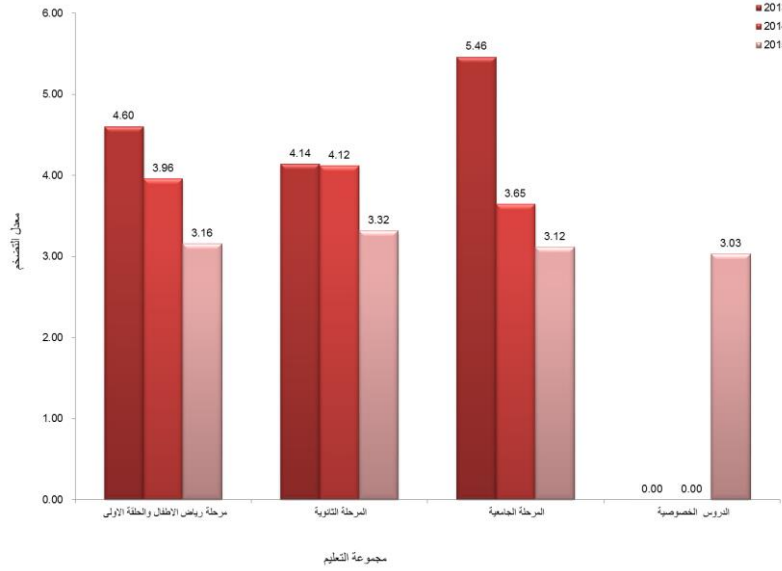
سجل التضخم في مجموعة التعليم ارتفاعاً بمعدل 3.20% نتيجة لارتفاع رسوم الدراسة للمرحلة الثانوية بمعدل 3.32%، تلتها رسوم الدراسة لمرحلة رياض الأطفال والحلقة الأولى بمعدل 3.16%، ثم رسوم الدراسة للمرحلة الجامعية بمعدل 3.12%، والجدير بالذكر بأن مؤشر التضخم لمجموعة التعليم يقيس التغير في الرسوم التعليمية للمدارس والمرحلة الجامعية وأسعار الدروس الخصوصية، ويختلف عن مؤشر تكلفة التعليم (ECI) حيث يقيس هذا المؤشر المصاريف التشغيلية للمدارس. ويتضح ذلك من جدول (11) وشكل (11).

جدول 11 | معدل التضخم السنوي لمجموعة النقل 2013 - 2015

2007 = 100

مجموعات الإنفاق	الوزن	2013	2014	2015
التعليم	4.09	4.58	3.87	3.20
مرحلة رياض الأطفال والحلقة الأولى	1.61	4.60	3.96	3.16
المرحلة الثانوية	1.47	4.14	4.12	3.32
المرحلة الجامعية	0.96	5.46	3.65	3.12
الدروس الخصوصية	0.05	-	-	3.03

شكل 11 | معدل التضخم السنوي لمجموعة التعليم 2013 - 2015



المطاعم والفنادق

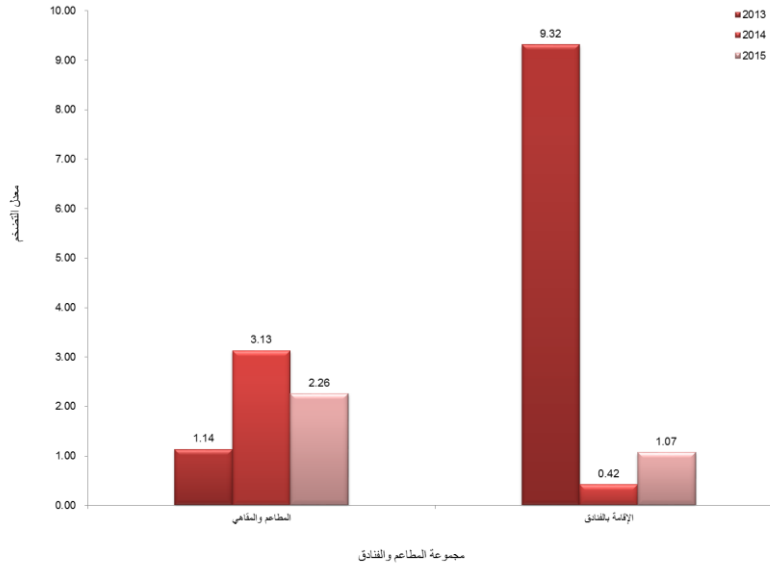
سجل معدل التضخم لمجموعة المطاعم والفنادق ارتفاعاً ليصل إلى 2.26%، متأثراً بالارتفاع في أسعار المطاعم والمقاهي بنسبة 2.26% وأسعار الإقامة بالفنادق بنسبة 1.07%. ويتضح ذلك من جدول (12) وشكل (12).

جدول 12 | معدل التضخم السنوي لمجموعة المطاعم والفنادق 2013 - 2015

2007 = 100

مجموعات الإتفاق	الوزن	2013	2014	2015
المطاعم والفنادق	5.48	1.16	3.12	2.26
المطاعم والمقاهي	5.45	1.14	3.13	2.26
الإقامة بالفنادق	0.03	9.32	0.42	1.07

شكل 12 | معدل التضخم السنوي لمجموعة المطاعم والفنادق 2013 - 2015



السلع والخدمات المتنوعة

سجل معدل التضخم لمجموعة السلع والخدمات المتنوعة ارتفاعاً ليصل إلى 2.94%، حيث ارتفعت أسعار خدمات أخرى غير مصنفة في مكان آخر بنسبة 5.71%، تلتها أسعار أجهزة العناية الشخصية الكهربائية بنسبة 4.92%، ثم أسعار تأمين المركبات بنسبة 4.03%. ويتضح ذلك من جدول (13) وشكل (13).

جدول 13 | معدل التضخم السنوي لمجموعة السلع والخدمات المتنوعة 2013 - 2015

2007 = 100

مجموعات الإتفاق	الوزن	2013	2014	2015
السلع والخدمات المتنوعة	6.15	(0.28)	1.69	2.94
خدمات العناية الشخصية	0.78	(0.31)	8.27	2.03
أجهزة العناية الشخصية الكهربائية	0.02	0.59	4.62	4.92
مواد وأدوات العناية الشخصية	2.34	1.37	1.78	3.54
المجوهرات والحلي والساعات	0.29	(10.87)	(6.88)	(5.83)
السلع الشخصية الأخرى	0.05	(3.33)	(3.33)	0.25
التأمين الصحي	0.41	-	-	-
تأمين المركبات	1.53	(1.41)	0.40	4.03
خدمات أخرى غير مصنفة في مكان آخر	0.73	3.07	1.54	5.71

شكل 13 | معدل التضخم السنوي لمجموعة السلع والخدمات المتنوعة 2013 - 2015

